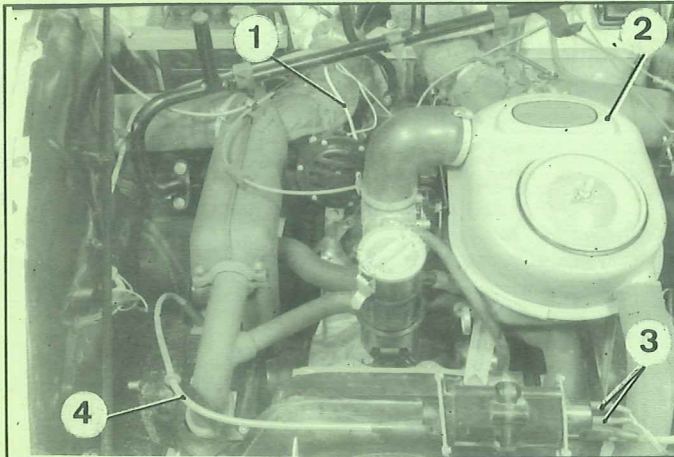


♦ REMPLACEMENT D'UN MOTEUR SEUL.

4105



DEPOSE.

1. Maintenir le capot levé au maximum à l'aide d'une cordelette. (Attention à ne pas mettre le capot en appui sur les balais d'essuie-glace).
2. Déconnecter le câble négatif de la batterie.
3. Déposer :
 - la béquille de capot,
 - la roue de secours,
 - le cric.
4. Déposer le silencieux (2) d'admission : (voir Op. AY. 171-4).
5. Déconnecter les faisceaux électriques :

Déconnecter :

- les fils (4) de bougies, de la bobine,
- le fil (3) d'alimentation, de la bobine,
- les fils d'alimentation de l'allumeur et de la dynamo (sur les modèles qui en sont équipés). Les dégager de la patte de maintien sur l'aile gauche.
- le fil (1) d'alimentation de l'avertisseur,
- les fils de l'alternateur (sur certains modèles).

6. Déposer l'ensemble pare-chocs et support d'habillage (voir Op. AY. 853-7).

Préparer un bouchon pour obstruer la canalisation d'essence, qui est en charge sur le réservoir : couper un morceau de durite d'alimentation d'essence de 50 mm de longueur environ, et obstruer l'une des extrémités à l'aide d'une vis de $\phi = 7$ mm.

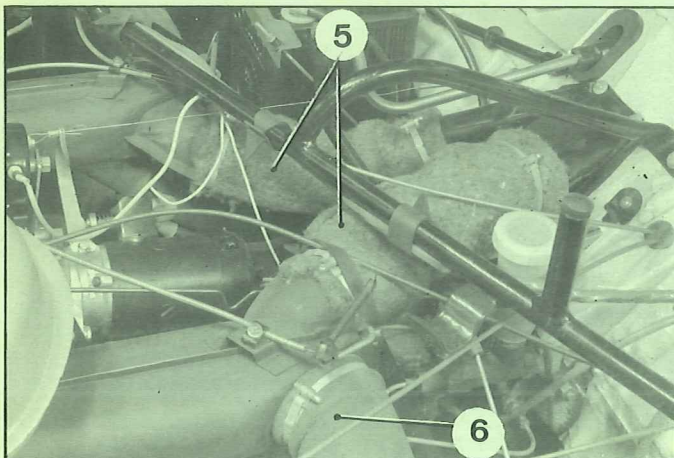
7. Désaccoupler les commandes du carburateur.
8. Désaccoupler la durite d'arrivée d'essence à la pompe de la tuyauterie sur longeron gauche. L'obstruer à l'aide du bouchon préparé précédemment.

9. Dégager les échangeurs de chauffage.

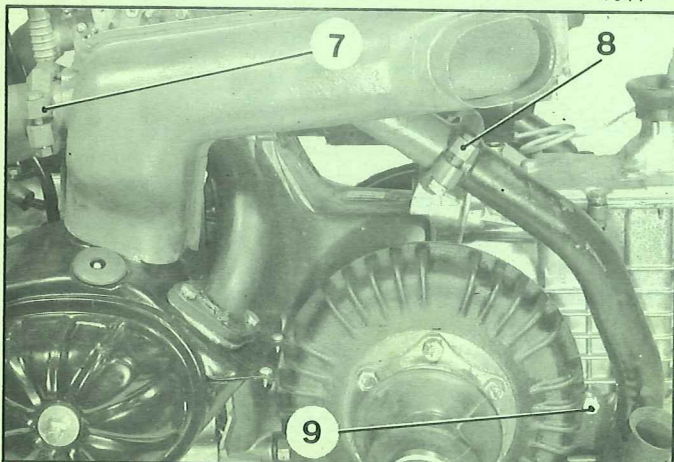
- Désaccoupler les manches (5) de chauffage, des échangeurs.
- Déposer :
 - les brides (7) de fixation sur tubulures,
 - les brides (8) de fixation sur pot de détente.
- Desserrer légèrement les deux vis (9) de fixation du pot de détente sur le carter de boîte de vitesses.
- Dégager les câbles de commande de chauffage de leurs pattes de maintien.
- Dégager les échangeurs, munis des manches (6) d'évacuation, sans désaccoupler les commandes de chauffage. Les poser sur le boîtier d'aération.

10. Desserrer les écrous de réglage de frein à main.

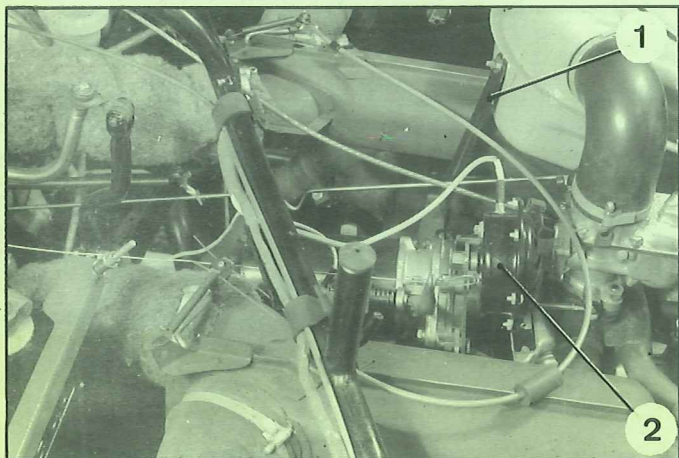
4107



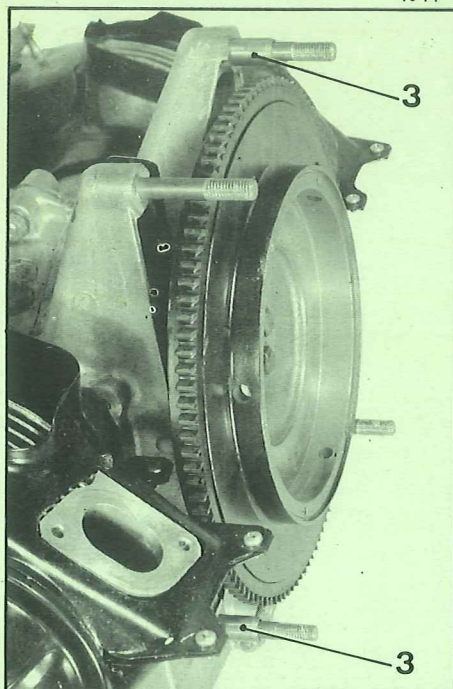
4041



4109



4044



11. Déposer le moteur.

- Déposer les deux vis de fixation du moteur sur la traverse avant.
- Lever l'ensemble moteur-boîte (utiliser la chaîne de levage 1619-T).
- Caler l'ensemble sous la boîte de vitesses de telle sorte, qu'il reste une garde entre le carter-moteur et la traverse avant.
- Déposer l'avertisseur et son support, et la patte de fixation du silencieux d'admission.
- Déposer les écrous des quatre goujons d'assemblage moteur-boîte (clé 1791-T pour les écrous inférieurs).
- Déposer le moteur en le tirant vers l'avant. Maintenir le moteur par la chaîne de levage, de manière à ce qu'aucun effort ne s'exerce sur l'arbre de commande de boîte de vitesses.

REMARQUE : Ne pas déplacer le moteur en le faisant glisser sur le sol, afin de ne pas détériorer le carter.

POSE.

12. Préparer le moteur.

S'assurer que les deux pieds (1) de centrage sont en place dans leur logement sur le carter-moteur.

S'assurer également que le logement de ces pieds, dans le carter d'embrayage n'est pas déformé.

REMARQUE IMPORTANTE : Si les logements des pieds de centrage sont détériorés il faut remplacer le carter-moteur ou le carter-boîte, un mauvais alignement de la boîte et du moteur provoquant une détérioration rapide de l'embrayage.

Pour vérifier l'alignement de l'ensemble moteur-boîte de vitesses, voir l'Op. A. 300-0.

13. Accoupler le moteur à la boîte.

1er cas : moteur à embrayage centrifuge.

Présenter la boîte sur le moteur, engager l'extrémité de l'arbre de commande dans la douille à aiguilles du vilebrequin.

2ème cas : moteur à embrayage classique :

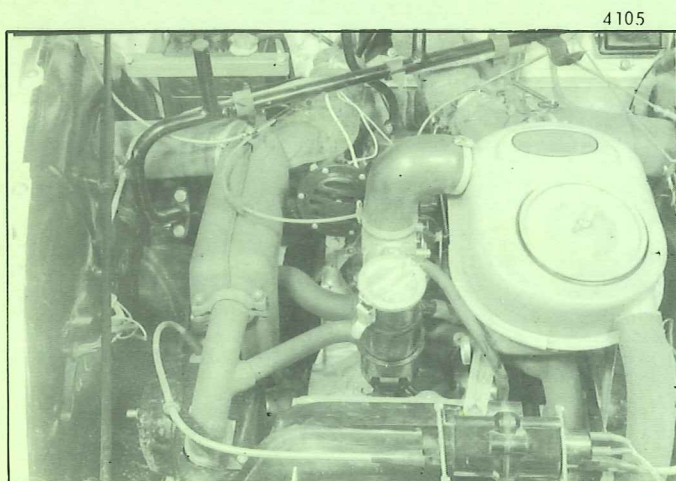
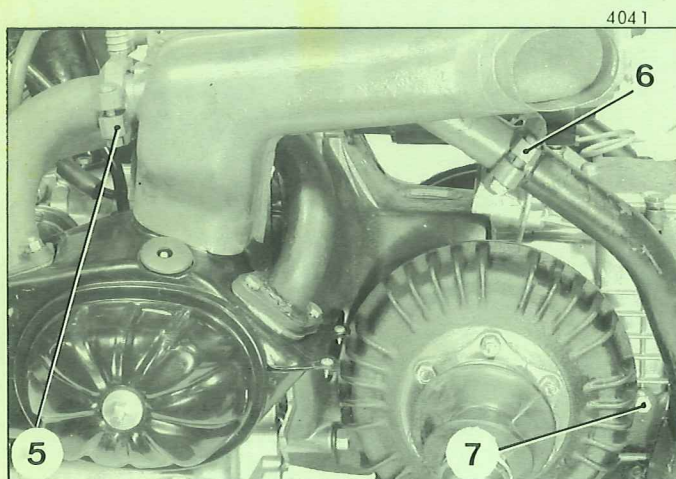
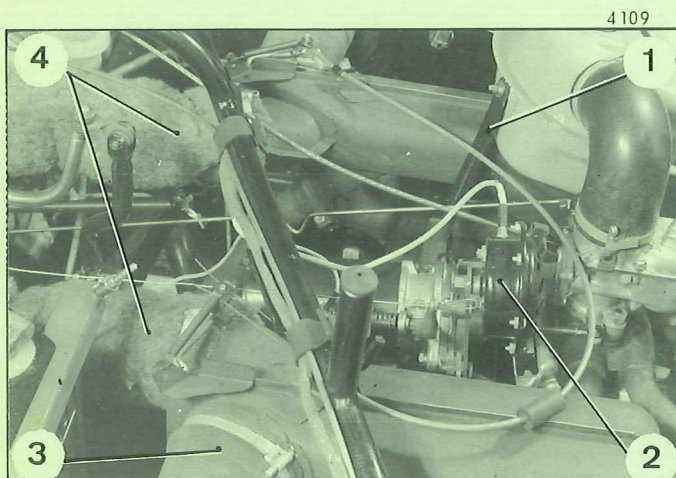
Mettre une vitesse en prise. Présenter le moteur sur la boîte, engager les goujons pour amener le moyeu cannelé du disque au contact de l'arbre de commande. Tourner le volant à la main pour assurer l'engagement des cannelures.

- Serrer les écrous des goujons d'assemblage moteur-boîte (clé 1791-T pour les écrous inférieurs).

14. Dégager la cale placée sous la boîte de vitesses, et laisser descendre le moteur sur la traverse avant.

15. Poser et serrer les vis de fixation des blocs élastiques sur la traverse avant (arrêt à sous tête).

16. Accoupler la durite d'arrivée d'essence, à la tuyauterie du réservoir.



17. Fixer, sur les goujons supérieurs d'assemblage moteur-boîte :

- l'avertisseur (2) et son support (goujon droit),
- la patte (1) de fixation du silencieux d'admission (goujon gauche).

18. Régler le frein à main (voir Op. A. 454-0).

19. Vérifier et régler, si nécessaire, la garantie d'embrayage (voir Op. AY. 314-0a).

20. Monter les commandes du carburateur.

- Accoupler la tige de commande au levier de papillon (rondelle feutre).
- Accoupler le câble de starter. Le régler en laissant une garde de 3 à 5 mm de façon à obtenir une bonne ouverture du volet de départ.

21. Monter les échangeurs de chauffage.

- Engager les manches (3) d'évacuation, dans les passages de roue, et mettre en place les échangeurs sur les tôles supérieures de refroidissement de culasse.
- Poser, sans les serrer définitivement :
 - les brides (5) de fixation sur tubulures,
 - les brides (6) de fixation sur pot de détente.
- Serrer définitivement les quatre brides ainsi que les deux vis (7) de fixation du pot de détente sur la boîte.
- Accoupler les manches (4) de chauffage, aux échangeurs.
- Engager les câbles de commandes de chauffage dans leurs pattes de maintien.

22. Monter l'ensemble pare-chocs et support d'habillage (voir Op. AM. 853-7).

23. Connecter les faisceaux électriques.

- Connecter les fils d'alimentation :
 - de la bobine,
 - de l'allumeur et de la dynamo (sur les modèles qui en sont équipés). Les fixer dans la patte de maintien sur l'aile gauche.
 - de l'avertisseur,
 - de l'alternateur (sur certains modèles).

Connecter :

- les fils de bougies à la bobine,
- le câble négatif à la batterie.

24. Monter le silencieux d'admission (voir Op. AY. 171-4).

25. Faire le niveau d'huile moteur (huile SAE 20 ou 10 W 30.).

26. Mettre le moteur en marche. Laisser chauffer. Vérifier l'étanchéité des raccords d'échappement.

27. Régler le ralenti : (voir Op. AY. 142-0a, ou AYB 142-0).

28. Vérifier, si nécessaire la pression d'huile (voir Op. AY. 220-0a).

29. Poser la béquille de capot, le cric et la roue de secours.