

REPLACEMENT D'UN BRAS.

Dépose.

1. Déposer l'aile et sa joue du côté du bras à remplacer.
2. Lever le véhicule en calant sous le châssis à la hauteur de l'essieu AV et AR. (Support MR 3300-70).

Déposer la roue.

3. Déposer la transmission côté pivot.
(voir Op. A. 372 - 1a §§ 3 et 4).
4. Désaccoupler le tirant de suspension (1) sans dévisser la chape (2), pour ne pas dérégler les hauteurs.

Déposer une pincette (4), maintenir le bras, dégager le couteau (3).

Désaccoupler la barre de direction, du levier de pivot (clé MR. 3691-3).

5. Déposer le bras d'essieu.

Depuis Septembre 1965 desserrer le collier et dégager la gaine de protection du frotteur.

Dégager :

- le carter de protection,
- le frotteur.

Dégoupiller et déposer l'écrou (clé 1833-T).

Dégager le bras d'essieu de la traverse en frappant derrière le bras avec un maillet, si nécessaire.

Déposer le roulement (6) et le joint (5) à l'aide de l'extracteur 1829-T.

Déshabillage.

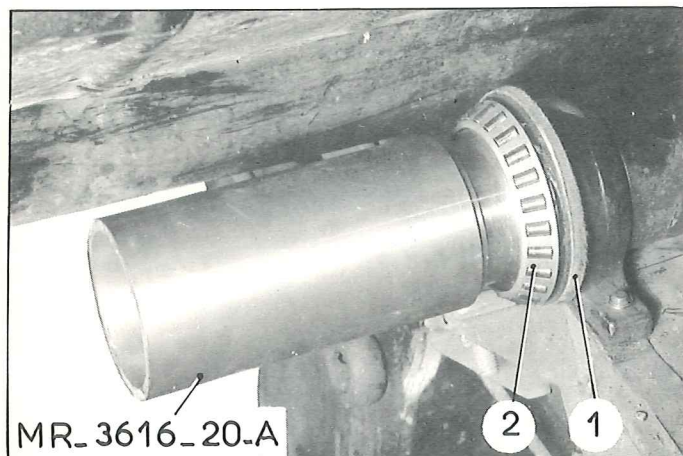
6. Déposer le pivot (voir Op. A 413 - 1).

7. Déshabiller le bras.

Chasser les cages extérieures des roulements à galets, à l'aide d'une broche à arête vive.

NOTA : Repérer les cages si elles doivent être réutilisées.

8. Déposer la vis de limitation de braquage.



Habillage.

9. Habiller le bras.

- a) Monter : les cages extérieures des roulements à galets à l'aide d'une broche à arête vive.
- b) Monter le pivot (voir Op. A. 413-1).
- c) Monter la vis de limitation de braquage.

Pose.

10. Poser le bras.

Présenter le joint (1) et le roulement (2). Mettre en place cet ensemble à l'aide d'un tube (tube MR. 3616-20A).

Enduire de graisse les roulements intérieur et extérieur (graisse adhésive).

Présenter le bras muni des cages de roulements.

Mettre en place le roulement extérieur. (Tube MR. 3616-20B).

Visser et serrer l'écrou (3) à 5,5 m.kg (54 mAN) (clé 1833-T).

Le bras doit tourner sans point dur.

Goupiller l'écrou.

11. Monter le frotteur (voir Op. A. 436-1 a).

12. Accoupler la barre de direction au levier de pivot (voir Op. A. 410-1 § 16).

13. Poser la transmission (voir Op. A. 372-1 a).

14. Accoupler le tirant de suspension (4).

Amener l'embout (5) dans la chape du bras, placer le couteau (6) muni d'une pincette et l'arrêter avec la 2ème pincette (7).

Poser la roue, serrer les écrous de 4 à 6 m.kg.

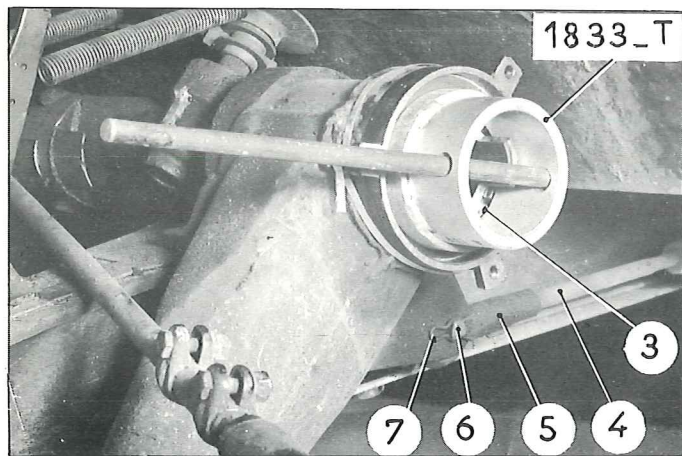
15. Mettre la voiture à terre (support MR. 3300-70).

16. Vérifier le parallélisme (voir Op. A. 440-0).

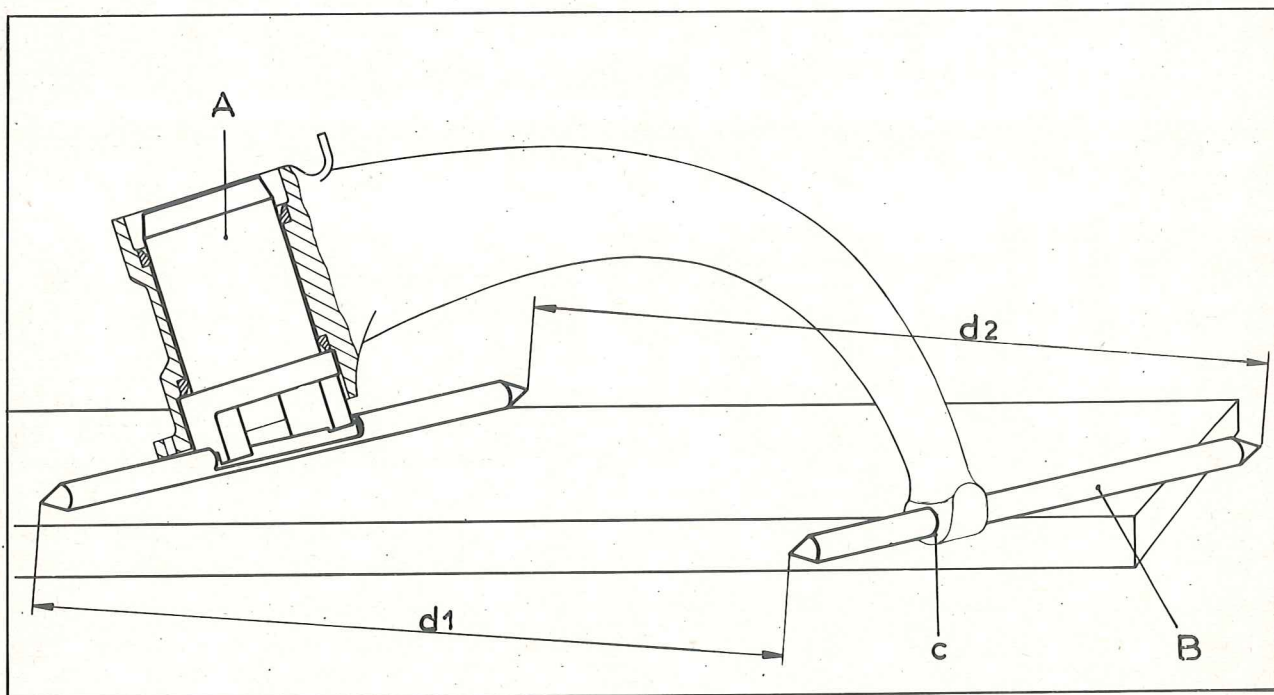
17. Régler le braquage (dans le cas où le bras d'essieu a été remplacé) (voir Op. A. 440-0).

18. Monter l'aile et sa joue.

19. Régler les hauteurs si nécessaire. (voir Op. A. 433-0)



CONTROLE D'UN BRAS

**20. Déposer et déshabiller le bras.**

(voir §§ 1 à 8 même opération).

21. Contrôler le bras.

Présenter le bras sur un montage de contrôle (montage MR 3745).

Placer la broche «B» dans l'alésage «c» de l'axe de pivot.

Placer le mandrin «A» porte-broche dans l'alésage du moyeu.

Faire pivoter le mandrin «A» jusqu'à ce que les deux broches reposent exactement sur le marbre. Mesurer l'écartement «d₁» entre les pointes à une extrémité, puis l'écartement «d₂» à l'autre extrémité.

Ces deux longueurs doivent être égales à 10 mm près. Sinon le bras est à remplacer.

22. Habiller et poser le bras.

(voir §§ 9 à 19 même opération).

REPLACEMENT D'UNE BUTÉE DE DÉBATTEMENT.

23. Déposer le bras.

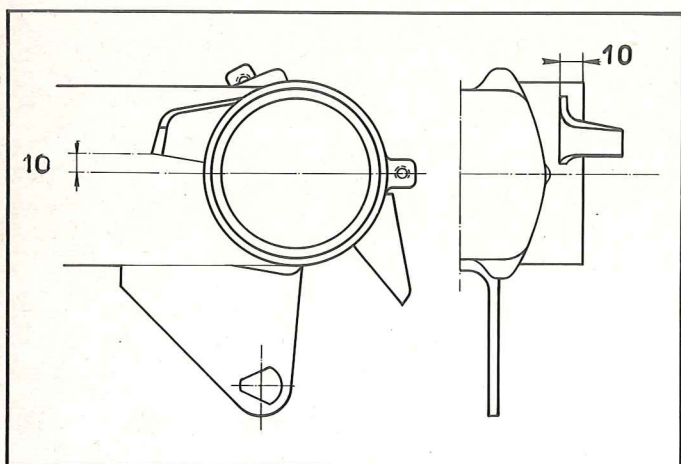
(voir §§ 1 à 5 même opération).

24. Remplacer la butée.

Déposer la cage extérieure du roulement, à l'aide d'une broche à arête vive, (côté butée de débattement).

Buriner et meuler les bavures de soudure de l'ancienne butée.

Souder la nouvelle butée en la positionnant suivant les indications ci-contre. Utiliser la soudure électrique et protéger le bras, avec de l'amiante mouillée, pour éviter toute déformation de l'alésage du roulement.



25. Monter la cage extérieure du roulement à l'aide d'une broche à arête vive. S'assurer que la cage porte correctement sur son appui.

26. Poser le bras.

(voir §§ 10 à 19 même opération).